



True IP

Версия 2.0.

НОВЫЕ ГРАНИ ИЗВЕСТНОГО

Многоабонентская вызывная панель True IP

Руководство пользователя

Оглавление

Краткое описание функций.....	3
Технические характеристики.....	4
Схема подключения.....	6
Обзор.....	7
WEB-интерфейс и авторизация.....	8
Локальные настройки.....	9
Системное время.....	10
Видео.....	12
Конфигурация сети.....	13
Смена пароля и управление пользователями.....	14
Раздел История звонков.....	16
Запись ключей в панель.....	17
Заметки пользователя.....	20
Заметки пользователя.....	21
Контактная информация.....	22

Краткое описание функций

- Совместимость с АТС на базе Asterisk (другие АТС опционально)
- 9999 абонентов
- Телефонная книга
- LED подсветка
- 2 режима работы: клиент или сервер
- Звуковое сопровождение действий
- Управление замком
- Проход по картам и брелкам Mifare
- Возможность вызова на ПК, мобильные телефоны, мониторы
- Поддержка групповых вызовов
- Датчик вандализма, присутствия посетителя
- Подключение кнопки выхода и замка
- Управление через WEB интерфейс (или ПО TI-Concierge)
- Журнал прохода и звонков
- Создание автоснимков при звонке, ответе абонента и при открывании двери

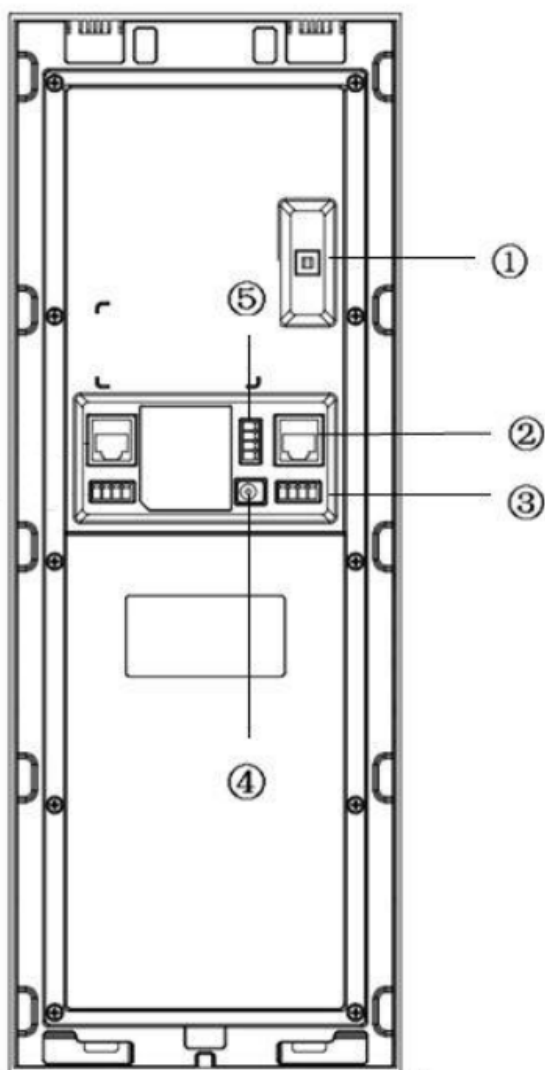
Технические характеристики

Модель	TI-2220WD	TI-2400CM
Операционная система	Linux	Linux
Язык меню, WEB-интерфейса	Русский (другие языки опция)	Русский (другие языки опция)
Дисплей	3,5" цветной LCD 320x240 пикселей с подсветкой	3", монохромный LCD 128x64 пикселей с подсветкой
Камера	Цветная, IP, 1/3" 1,3 Мп CMOS, f=3,6, эл. день/ночь, компенсация засветки	Цветная, IP, 1/3" 1,3 Мп CMOS, f=3,6, эл. день/ночь, компенсация засветки
Угол обзора камеры	Диагональ-95° Горизонталь-75°	Диагональ-95° Горизонталь-75°
LED подсветка	1м	1м
Потоки, RTSP видео	Основной-1Мп (720P) Дополнительный-0,4 Мп (до 4-ех соединений)	Основной-1Мп (720P) Дополнительный-0,4 Мп (до 4-ех соединений)
Количество абонентов	199 (при использовании SIP Server неограниченно)	199 (при использовании SIP Server неограниченно)
Голосовое сопровождение	Да	Да
Режим работы	1. SIP сервер 2. Клиент (подключение к Asterisk совместимому SIP серверу)	1. SIP сервер 2. Клиент (подключение к Asterisk совместимому SIP серверу)
Видео кодек	H.264, 25 или 30 к/с	H.264, 25 или 30 к/с
Аудио кодек	G711Mu	G711Mu
Аудио	Встроенный динамик и микрофон, двусторонняя связь с абонентом	Встроенный динамик и микрофон, двусторонняя связь с абонентом
Считыватель	Mifare Classic 1k 13,56 МГц (память на 10000 карт и брелков) 4 байтный UUID	Mifare Classic 1k 13,56 МГц (память на 10000 карт и брелков) 4 байтный UUID
Датчики	Приближения (1м), вандализма	Приближения (1м), вандализма
Разъемы	RJ-45, DC 12V, реле (max 2A, 24B), кнопка выхода, датчик состояния двери (нормально-замкнутый геркон)	RJ-45, DC 12V, реле (max 2A, 24B), кнопка выхода, датчик состояния двери (нормально-замкнутый геркон)
Сеть	10/100 Мбит, автоматически	10/100 Мбит, автоматически
Протоколы Сигналы	SIP TCP/IP RTSP DTMF	SIP TCP/IP RTSP DTMF
Питание	DC 12V	DC 12V
Класс защиты	IP 54	IP 54

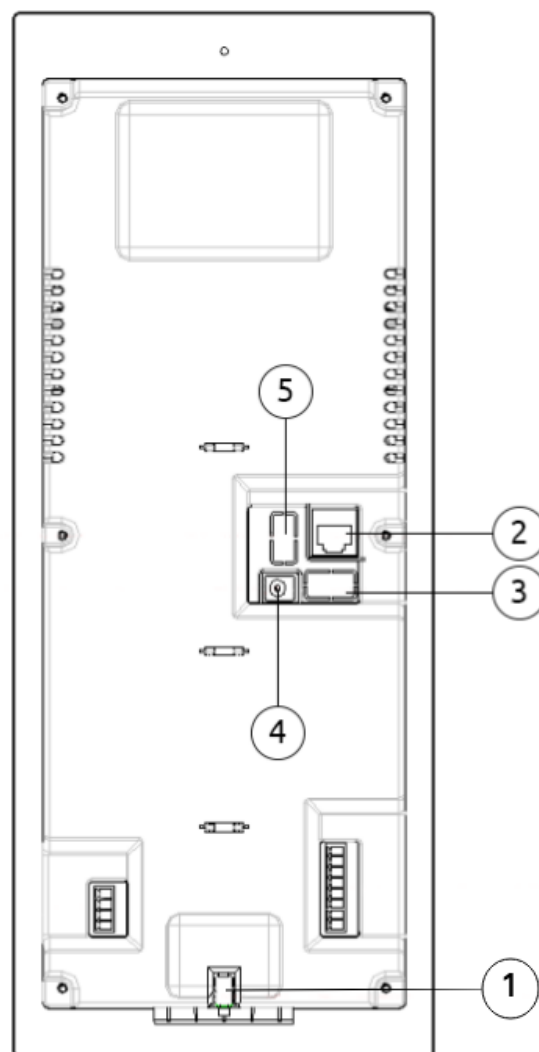
Модель	TI-2220WD	TI-2400CM
Потребляемая мощность	Рабочий режим < 10Вт Режим ожидания < 1Вт	Рабочий режим < 10Вт Режим ожидания < 1Вт
Рабочая температура Влажность	-40...+60 10%...90%	-40...+60 10%...90%
Размеры, мм	376 x 150 x 59,1	406 x 143 x 42
Материал корпуса	Литой алюминий	Нержавеющая сталь
Метод монтажа	Врезной(используя TI-Box ST)	Врезной(используя TI-Box PL2) или накладной (TI-Visor 2400)
Вес	1,55 Кг	1,5 Кг

Схема подключения

TI-2400CM



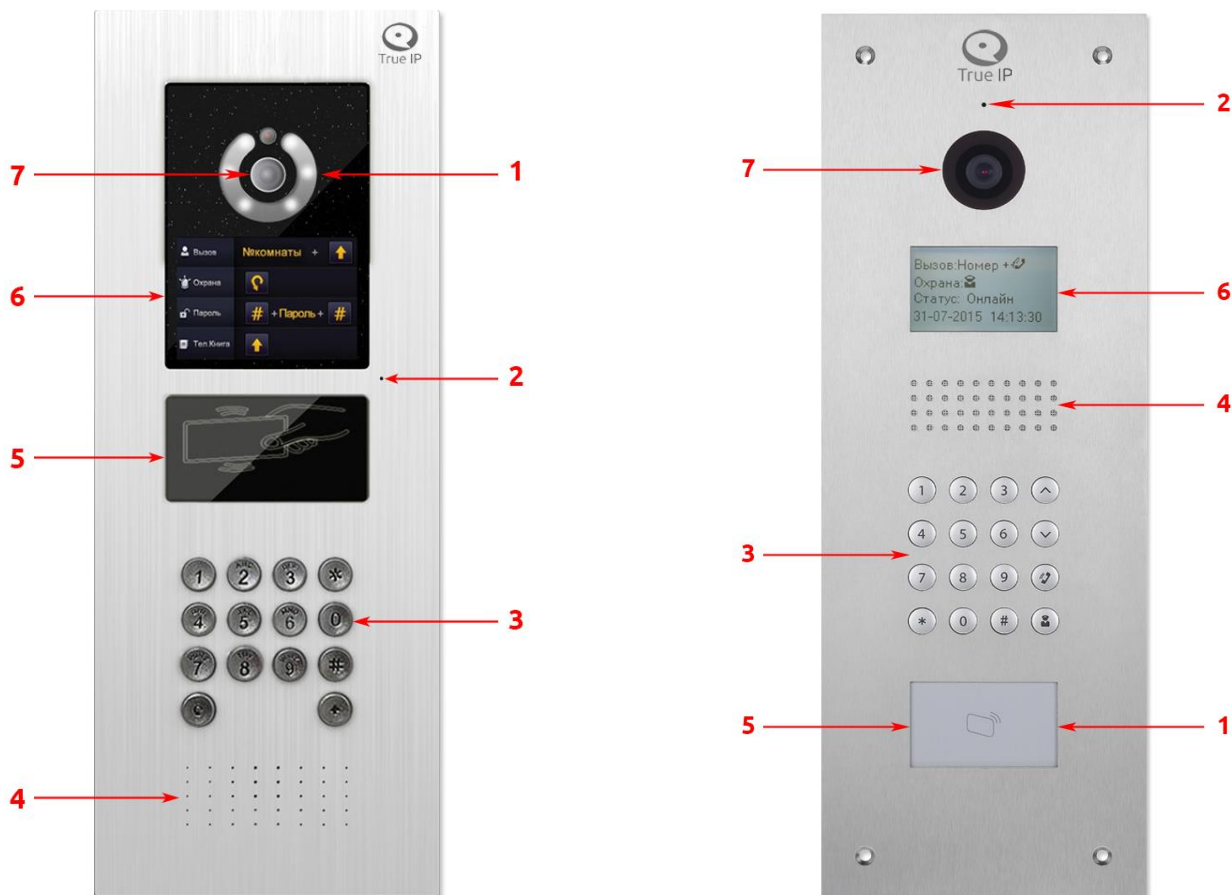
TI-2220WD



1. Антивандальный датчик
2. Ethernet порт - подключение к сетевому оборудованию
3. Подключение датчиков двери
4. Вход питания 12в
5. Клеммы выхода управления электрозамком (NO-NC-COM-GND)

Обзор

После подачи питания вызывная панель загрузится и через минуту будет готова для работы, о чем будет свидетельствовать дисплей и звуковое сопровождение при нажатии клавиш. Если вы устанавливаете панель в первый раз, то перед началом монтажа рекомендуем полностью ознакомиться с данной инструкцией и собрать систему в минимальной конфигурации в офисе перед выездом на монтаж.

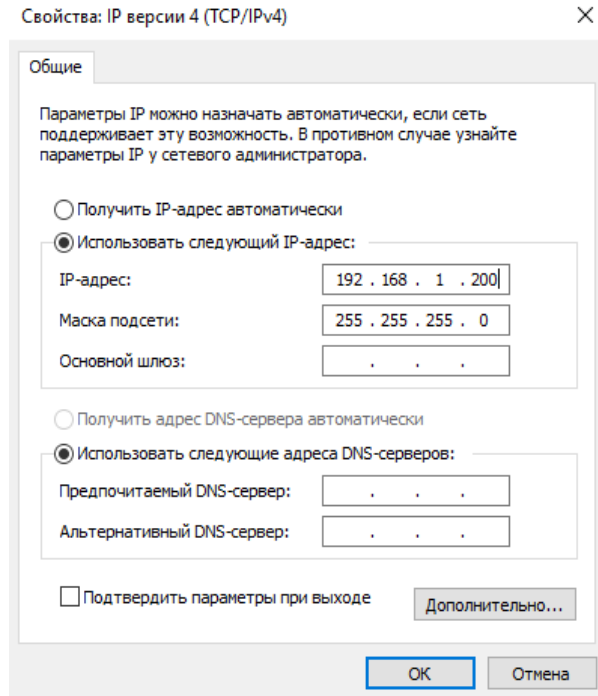


1. Датчик подсветки, включает LED подсветку в темное время суток
2. Микрофон
3. Панель кнопок.
4. Громкоговоритель
5. Считыватель карт и ключей
6. ЖК дисплей
7. IP Камера

WEB-интерфейс и авторизация

Подключите устройство к сети.

В настройках подключения смените параметры TCP/IPv4 на ручной ввод и введите любой IP адрес вашего ПК начиная 192.168.1.2 и по 192.168.1.250, исключить дублирование ip-адресов, в примере выбран 192.168.1.200, маска подсети 255.255.255.0 заполняется автоматически.



Свойства: IP версии 4 (TCP/IPv4) X

Общие

Параметры IP можно назначать автоматически, если сеть поддерживает эту возможность. В противном случае узнайте параметры IP у сетевого администратора.

Получить IP-адрес автоматически

Использовать следующий IP-адрес:

IP-адрес: 192 . 168 . 1 . 200

Маска подсети: 255 . 255 . 255 . 0

Основной шлюз: . . .

Получить адрес DNS-сервера автоматически

Использовать следующие адреса DNS-серверов:

Предпочитаемый DNS-сервер: . . .

Альтернативный DNS-сервер: . . .

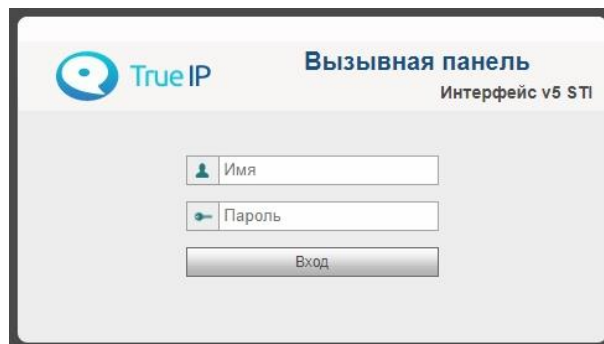
Подтвердить параметры при выходе Дополнительно...

OK Отмена

В адресной строке браузера Internet Explorer введите IP адрес устройства, не гарантируется корректная работа в любом другом браузере.

По умолчанию адрес IP: 192.168.1.110

Логин/пароль: admin/admin



True IP **Вызывная панель**
Интерфейс v5 STI

Имя

Пароль

Вход

Локальные настройки

Смена сервисного пароля для открытия двери

Для смены сервисного пароля введите в поле «Старый пароль» пароль, который по умолчанию 123456, если ранее не менялся, в поле «Новый пароль» и «Подтверждение» вводите новый пароль, по окончании ввода нажмите сохранить, это и будет код открывания. Настоятельно рекомендуем не сообщать жильцам или сотрудникам пароль и обязательно сменить его с заводского.

СЕРВИСНЫЙ ПАРОЛЬ ДЛЯ ВХОДА В МЕНЮ

Пароль: 888888 вводится непосредственно с клавиатуры вызывной панели для доступа к системным настройкам см. Настройка через клавиатуру панели вызова после монтажа рекомендуем сменить пароль на свой.

Системное время

Можно настроить системное время, синхронизировав его с ПК, на котором изначально установлено правильное время. Либо через NTP — протокол сетевого времени — сетевой протокол для синхронизации внутренних часов вызывной панели через интернет.

The screenshot shows the configuration page for the system time. The left sidebar contains a menu with the following items: Конфигурация, Система, Дополнительно, Конфигурация сети, Видео / Аудио, Менеджер, История, and Выход из системы. The main content area has tabs for Система, Вызов и доступ, Разговор, Системное время, and Конфигурация. The 'Системное время' tab is active. The settings are as follows:

- Формат даты: чч мм дд
- Формат времени: 24-вой стандарт
- Системное время: 01 - 10 - 2018 11 : 20 : 38
- Синхронизация с ПК: [Кнопка]
- Настройка NTP:
- NTP сервер: 200.160.0.8
- Зона: GMT+03:00
- Порт: 123 (1~65535)
- Период обновления: 5 Минуты (1~30)
- Кнопки: По умолчанию, Обновить, Применить

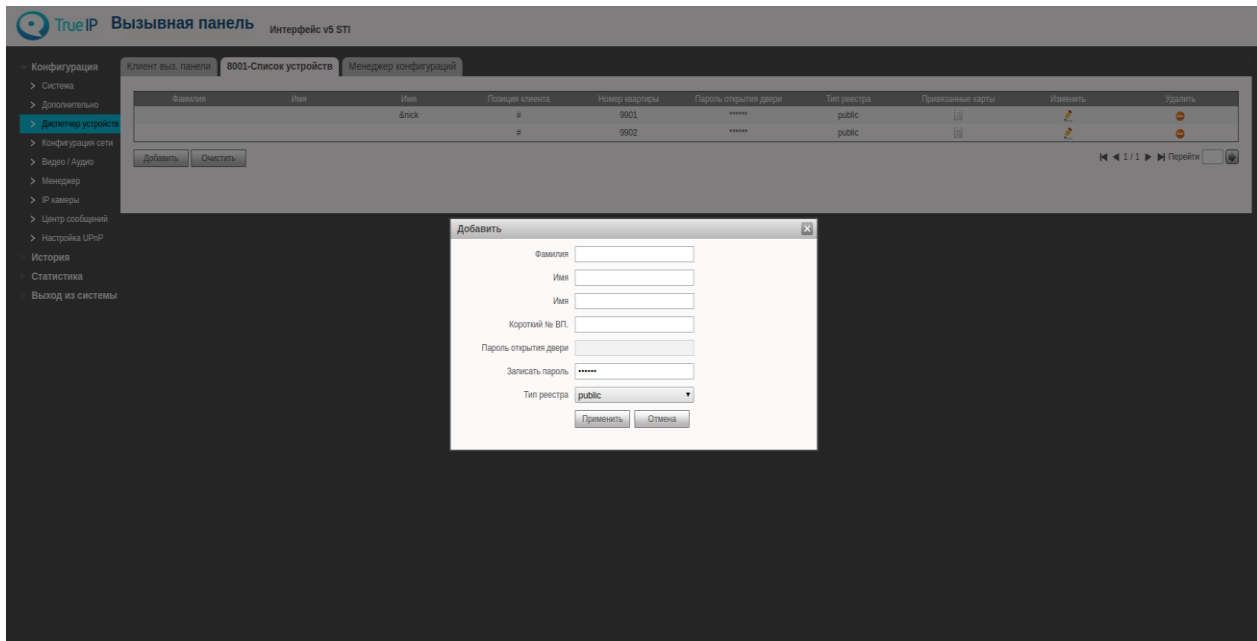
Нажмите на кнопку «Синхронизировать с ПК», далее нажмите «да».

Важно знать, что таким образом время на всех мониторах, подключенных к вызывной панели, будет таким же, т.е. настраивать время отдельно на мониторах не надо.

Менеджер устройств: Добавление SIP устройств (монитор, аудио-трубка, мобильное приложение)

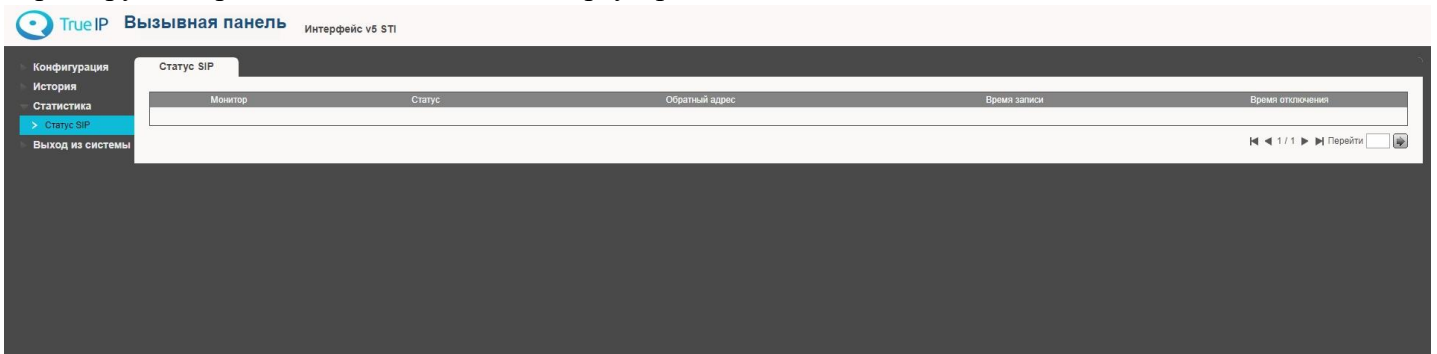
Перейдите в раздел «Диспетчер устройств», далее в «Список устройств» и нажмите на кнопку «Добавить», откроется окно добавления устройства.

- Вводим фамилию клиента
- Имя клиента
- ник-наме (отображается в телефонной книге в вызывной панели)



- SIP номер устройства

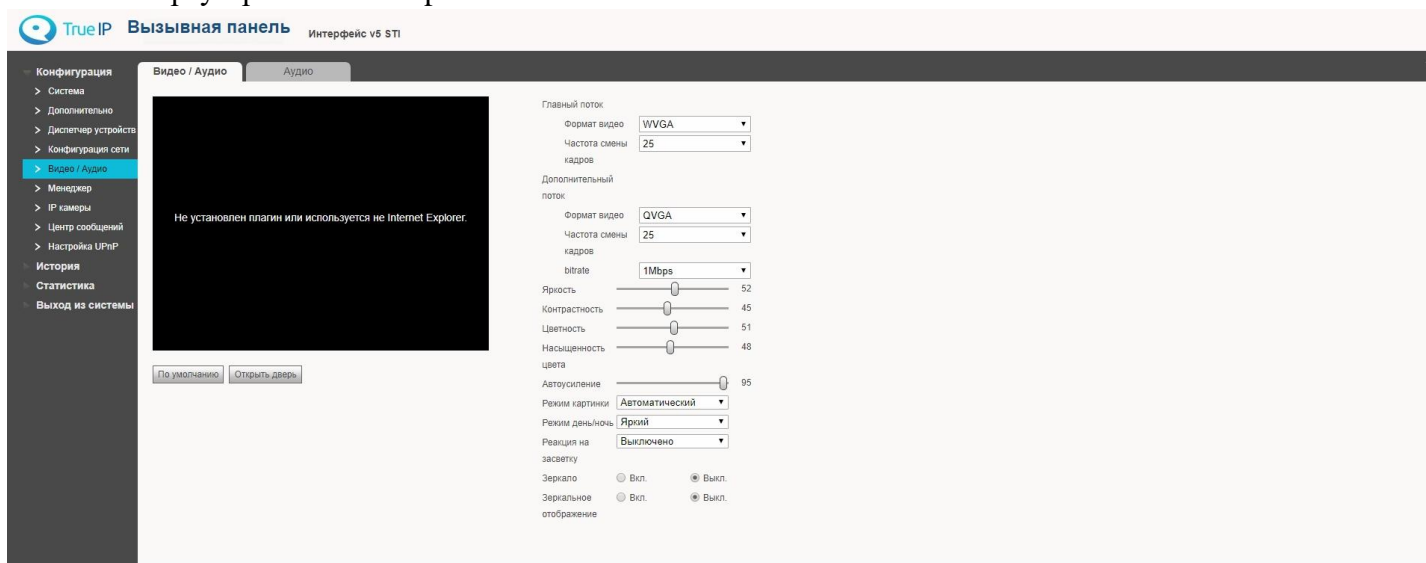
После добавления устройства статус его регистрации можно посмотреть в разделе «Статистика» (далее Статус SIP). Возможно, отобразится не сразу, спустя несколько секунд и, иногда, требуется перезагрузка страницы в зависимости от браузера.



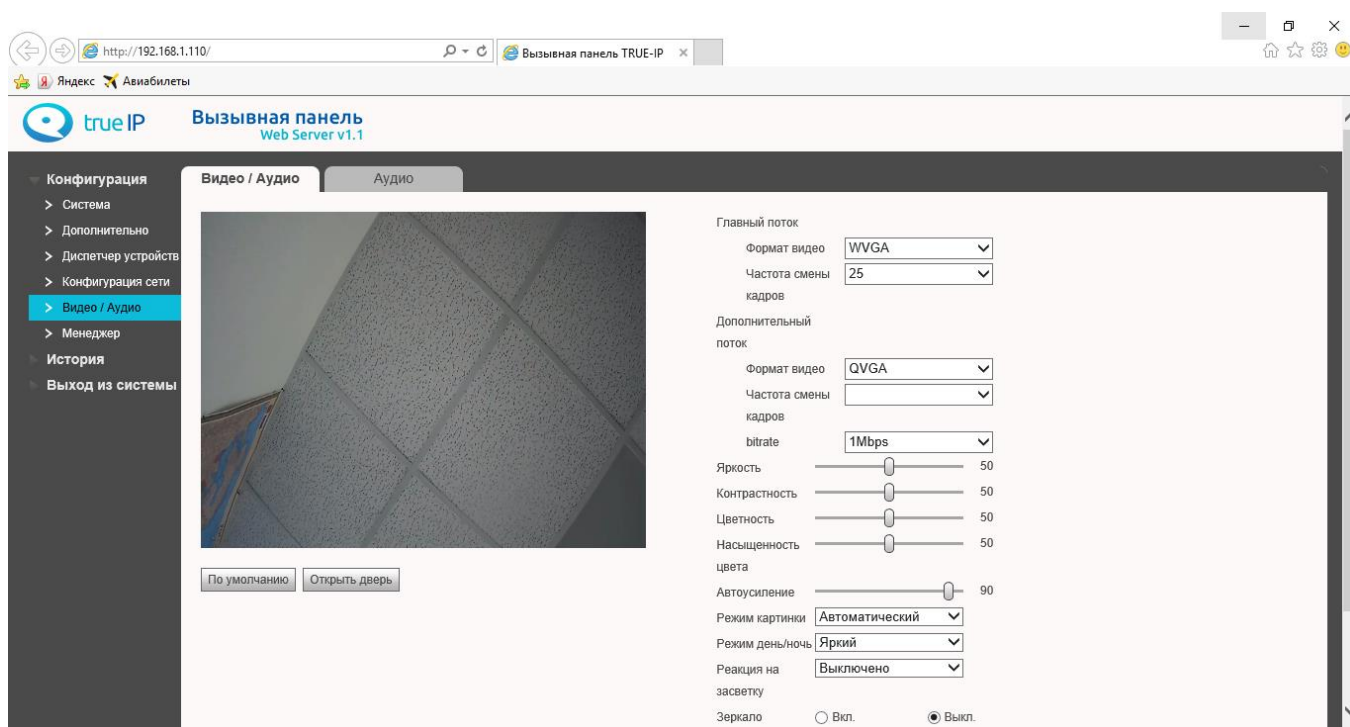
Устройства можно так же добавлять без указания имен, введя просто короткий номер ВП.

Видео

При первом открытии страницы в браузере вы увидите сообщение, что на видео нет плагина, нажмите на надпись в черном окне для скачивания и установки плагина (выберите выполнить и согласитесь с настройками безопасности). Перезагрузите браузер для активации плагина. Рекомендуем использовать в качестве браузера Internet Explorer.



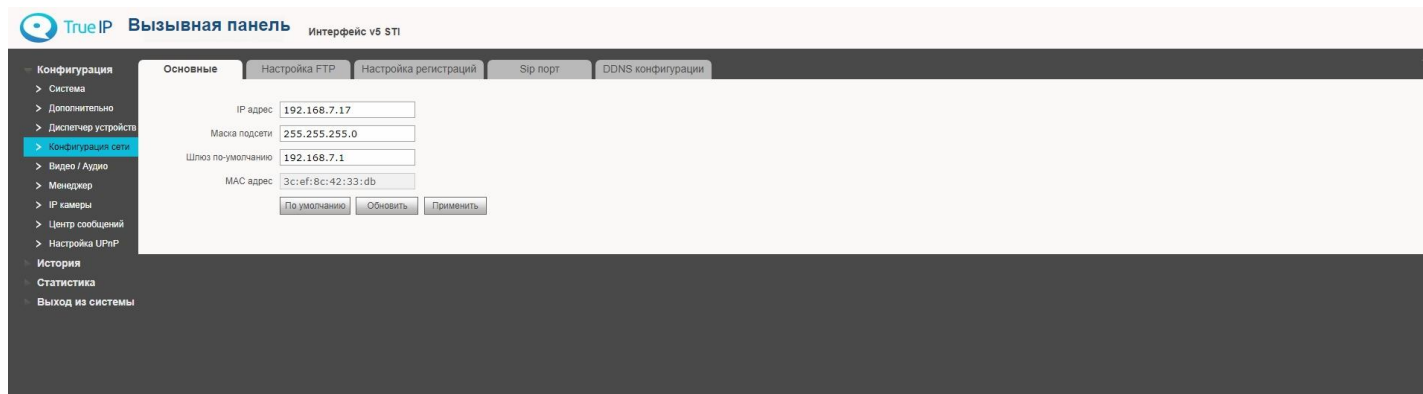
Помимо отображения видео в данном разделе можно настроить IP камеру и выбрать режимы работы датчиков. На этой странице есть возможность управления замком вызывной панели.



Конфигурация сети

Если требуется изменить локальный IP адрес, перейдите в раздел *Конфигурация* → *Конфигурация сети* и смените на любой другой удобный для вашей сети.

Не забудьте сменить также адрес основного шлюза.



Нажмите «Применить», устройство перезагрузится и будет доступно по новому IP адресу.

Так же в этом разделе можно узнать постоянный MAC адрес вашего устройства в сети.

Смена пароля и управление пользователями

Смена пароля

В этом разделе вы можете сменить основной пароль для входа в WEB интерфейс вызывной панели. Смену пароля производите с осторожностью, забытый пароль восстановить возможно только сбросом всех настроек устройства до заводских или это может привести к программному блокированию оборудования. В таком случае разблокирование будет производиться только в сервисном центре True IP.

Управление и добавление пользователей. Пользователи добавляются с правами администратора, которые позволяют менять и редактировать все параметры вызывной панели в WEB интерфейсе.

Скриншот веб-интерфейса True IP Web Server v1.1. В браузере отображается адрес http://192.168.1.110/. В меню слева выбран пункт 'Менеджер'. В центре экрана отображается таблица пользователей:

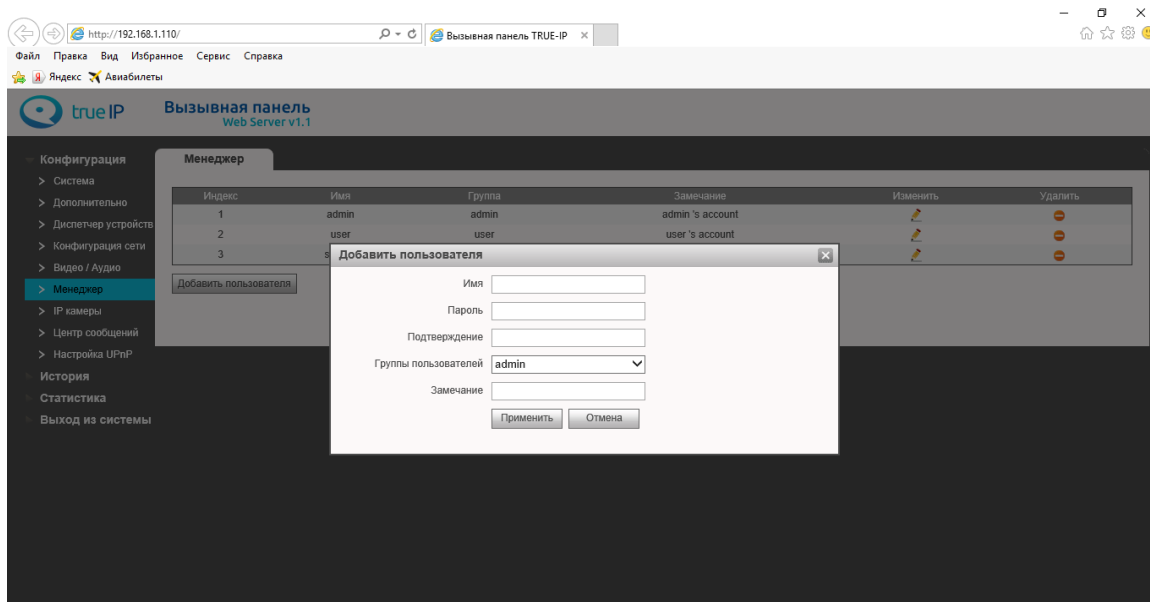
Индекс	Имя	Группа	Замечание	Изменить	Удалить
1	admin	admin	admin 's account		
2	user	user	user 's account		
3	system	admin	system 's account		

Над таблицей находится кнопка 'Добавить пользователя'. Открыто модальное окно 'Изменить пользователя' с следующими полями:

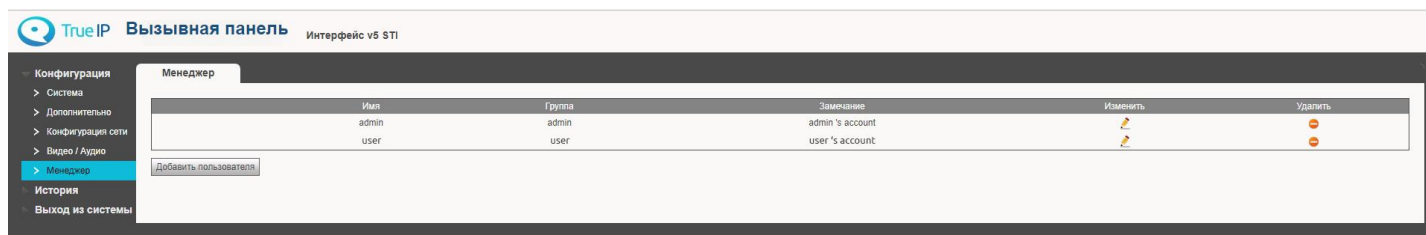
- Сменить пароль
- Старый пароль:
- Новый пароль:
- Подтверждение:
- Замечание:
- Кнопки: 'Применить', 'Отмена'

Добавление и управление пользователями

1. Имя пользователя, латинскими буквами или цифрами, например, operator
2. Пароль для авторизации в WEB интерфейсе
3. Подтверждение пароля
4. Замечание – поле для комментариев.



По умолчанию создана учетная запись «admin» с логин/пароль: *admin/admin* и «user» с логин/пароль: *user/123456*.



Поскольку есть вероятность потери пароля, рекомендуем создать несколько учетных записей.

Раздел История звонков

Каждый вызов регистрируется в памяти вызывной панели с указанием даты, времени вызова, номера абонента, времени разговора, а также результат (пропущен/принят).

Можно экспортировать данные в файл формата **.csv**

TrueIP Вызывная панель Интерфейс v5 STI

Конфигурация
История
История звонков
Записи
Журнал прохода
Статистика
Выход из системы

История звонков с панели

Индекс	Направление	Номер квартиры	Время начала	Время разговора	Результат
1	Входящий	1003	2018-09-27 17:05:47	00:08	Принят
2	Исходящий	1002	2018-09-27 13:58:55	00:04	Принят
3	Исходящий	1002	2018-09-27 13:58:24	00:07	Принят
4	Исходящий	1002	2018-09-27 13:58:01	00:00	Пропущен
5	Входящий	1002	2018-09-27 13:57:31	00:15	Принят
6	Входящий	1002	2018-09-27 13:57:16	00:08	Принят
7	Входящий	1002	2018-09-27 13:57:07	00:02	Принят
8	Входящий	1002	2018-09-27 13:56:04	00:02	Принят
9	Входящий	1001	2018-09-27 13:50:39	00:04	Принят
10	Исходящий	1001	2018-09-27 13:50:15	00:14	Принят
11	Исходящий	1001	2018-09-27 13:50:03	00:00	Пропущен
12	Исходящий	1001	2018-09-27 13:49:50	00:04	Принят
13	Входящий	1001	2018-09-27 13:49:37	00:03	Принят
14	Входящий	1001	2018-09-27 13:48:41	00:31	Принят
15	Входящий	1001	2018-09-27 13:48:27	00:07	Принят
16	Входящий	1001	2018-09-27 13:48:01	00:06	Принят
17	Входящий	1001	2018-09-27 13:47:44	00:05	Принят
18	Входящий	1001	2018-09-27 13:47:37	00:03	Принят
19	Исходящий	6018	2018-09-26 13:58:04	00:05	Принят
20	Исходящий	6018	2018-09-26 12:40:49	00:00	Пропущен

Экспорт логов

« 1 / 7 » Перейти

Запись ключей в панель

Многоабонентские панели не имеют возможности записывать карты через веб-интерфейс.

Завести карты можно 2-мя способами:

1) При наличии считывателя TI-USB ввести карту можно через программу TI-Concierge. С помощью этой программы также можно сохранять, редактировать и переносить карты в другие панели или другой компьютер и многое другое.

2) Непосредственно в вызывную панель, используя сервисный код, который задается в веб-интерфейсе в разделе Конфигурация → Система → Вызов и Доступ.

2.1) Запись карт, если панель в режиме сип-сервера (в разделе Конфигурация → Конфигурация сети → Настройка SIP установить галочку «Работать в режиме SIP-сервера»):

-набрать #сервисный код# (проект пароль, по умолчанию #888888#)

-Выбрать «Считать карту»

-Выбрать «Пароль»

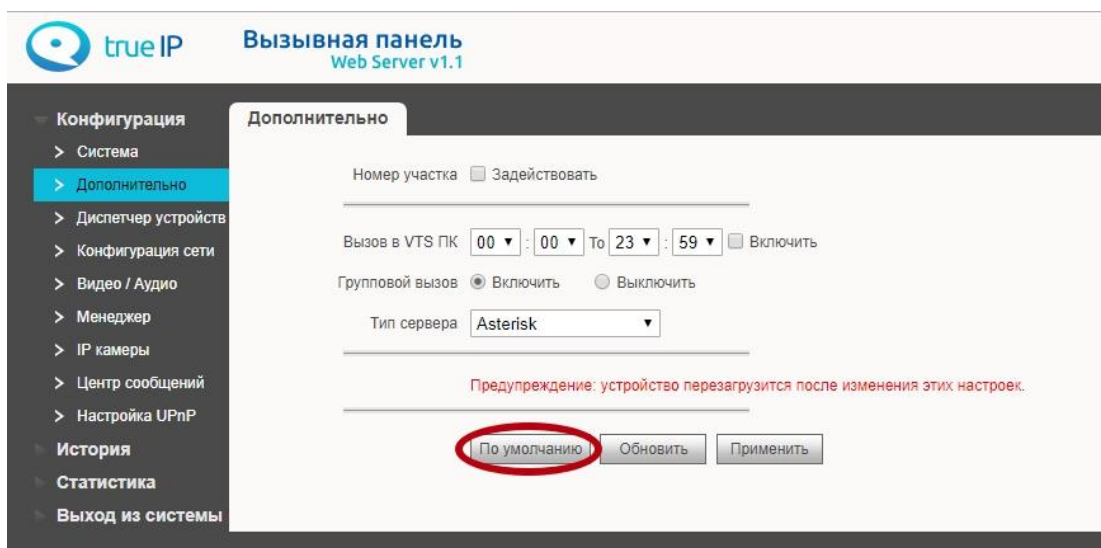
-Ввести пароль ввода карт (по умолчанию 002236)

-Ввести номер комнаты для которой записываются ключи и которая была заранее создана в «Диспетчере устройств» на вкладке «Список устройств»

-Прикладываете карты и по окончании нажмите «*».

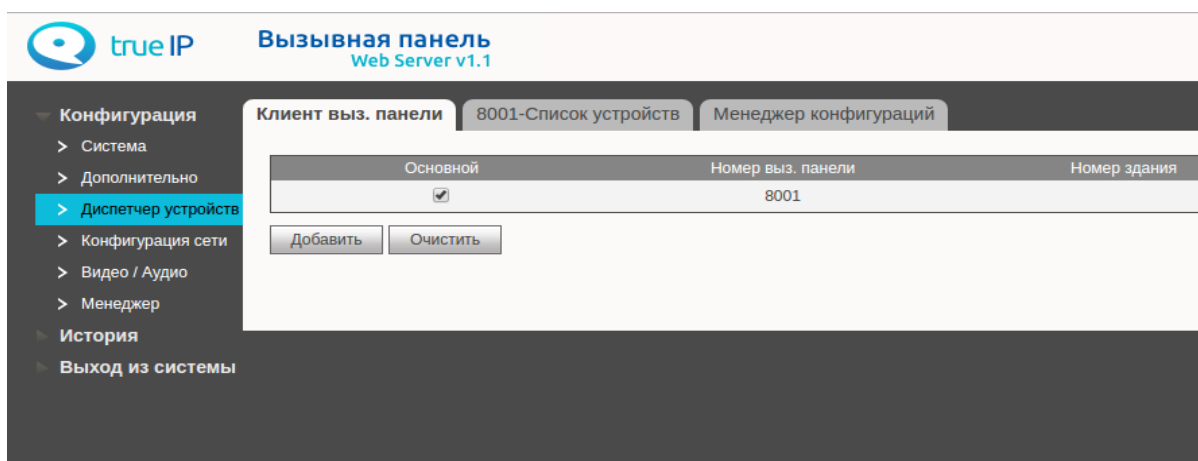
2.2) Запись карт, если панель в режиме клиента (в разделе Конфигурация → Конфигурация сети → Настройка SIP нет галочки в чек-боксе «Работать в режиме SIP-сервера»):

Перейдите в раздел Конфигурация → Дополнительно и нажмите кнопку «По умолчанию». После этого выбрать тип сервера Астериск, указать собственный номер панели и Применить.

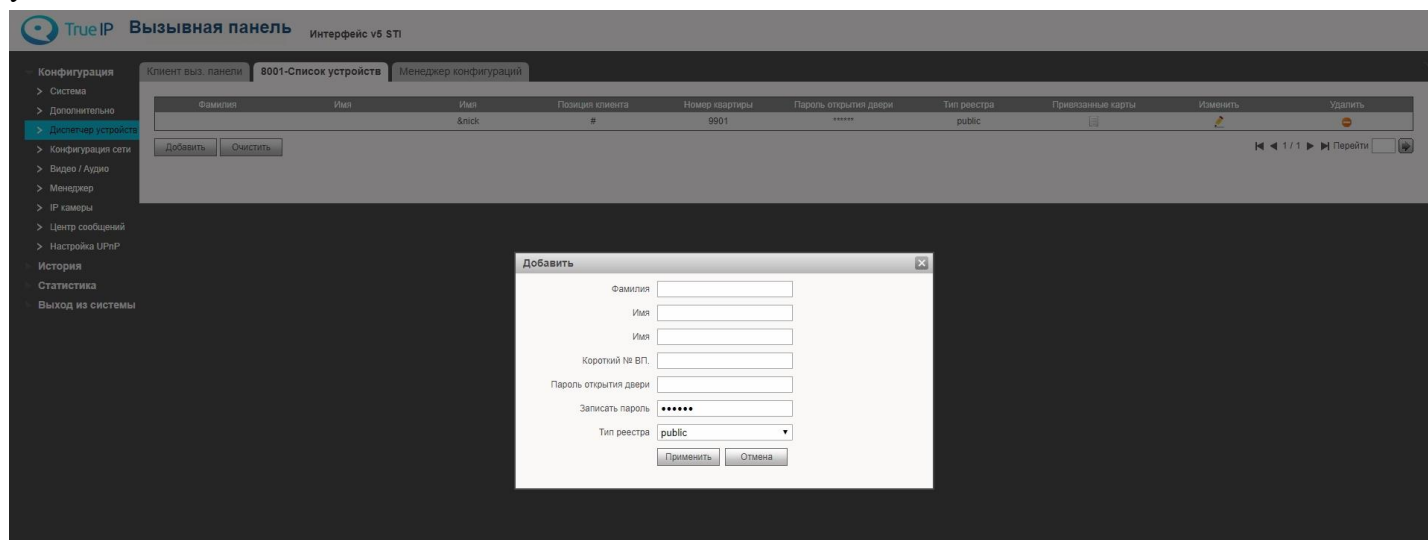


Нажмите F5 и зайдите в систему заново.

Перейдите в раздел Конфигурация → Диспетчер устройств и проверьте во вкладке «Клиент выз. Панели» наличие устройства 8001. Если нет, то создайте его.



Перейдите во вторую вкладку и создайте номера комнат (SIP номера устройств), на которые будут заводится карты. Имя и фамилию указывать не обязательно, тип реестра и пароли так же менять не нужно.



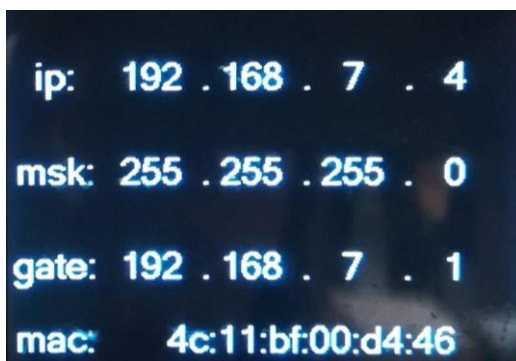
В разделе Конфигурация → Дополнительно нажмите кнопку «по умолчанию» и укажите собственный номер панели. Нажмите «Применить», далее F5 и заново войдите в систему.

Теперь карты можно вводить аналогично пункту 2.1 этой инструкции.

Если вы используете панели со встроенным модулем интеграции со сторонним СКУД, то карты доступа, в таком случае, записываются и хранятся в данном СКУД и заводятся согласно инструкции на СКУД. Панель в процессе хранения карт никак не участвует.

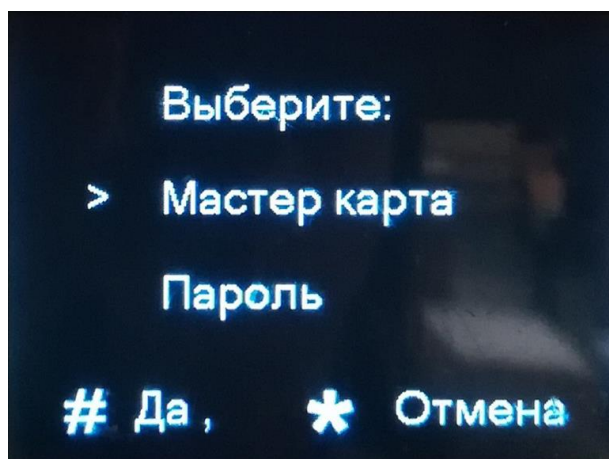
Настройка IP

В этом разделе можно посмотреть информацию по сетевым настройкам, а также MAC адрес устройства. При необходимости изменить их.



Для внесения изменений используйте 8 (вниз), 2 (вверх), 4 (влево), 6 (вправо) для навигации по меню. Вход в нужный раздел «#». Окончание редактирования/подтверждение изменений #.

Считать карту



Выберите 2й пункт «Пароль» и нажмите #. Введите пароль (по умолчанию 002236) и нажмите #

В новом окне введите номер комнаты и нажмите #. Поднесите к считывателю карту и она добавится в панель. По окончании ввода нажмите *.

Настройки звука.

Клавишей 4 понижаем, 6 увеличиваем громкость звукового сопровождения вызывной панели.

Пароль проекта должны знать только обслуживающая организация и ответственные инженеры объекта. После монтажа системы True IP на объект настоятельно рекомендуем сменить его и хранить в недоступном для посторонних лиц месте.

Дополнительная функция для ввода карт.

Если панель является сип сервером и на объекте находится более одной вызывной панели в одной сети, то главная панель может раздать базу карт на остальные панели. **ВАЖНО! Если панели должны иметь разные базы карт, то не стоит использовать данную функцию, так как это приведет к потере имеющихся карт.**

Чтобы произвести копирование базы карт на второстепенные панели, необходимо настроить следующие параметры:

1. Зайти на Вэб-Интерфейс и перейти в раздел «Дополнительно».
2. Выбрать тип сервера VTO и нажать на кнопку «Применить». База ключей на панели, которая является сип-сервером синхронизируется с другими панелями.

True IP Вызывная панель Интерфейс v5 STI

Конфигурация

- Система
- Дополнительно**
- Диспетчер устройств
- Конфигурация сети
- Видео / Аудио
- Менеджер
- История
- Выход из системы

Дополнительно

Номер участка Задействовать

Номер здания ▼

Номер парадной здания

Номер выз. панели

Поддержка номера здания Включить Выключить

Поддержка номера корпуса Включить Выключить

Тип сервера ▼

Предупреждение: устройство перезагрузится после изменения этих настроек.

Заметки пользователя

Заметки пользователя

Контактная информация

sale@true-ip.ru - Отдел продаж

support@true-ip.ru - Тех. поддержка

kvk@true-ip.ru - Крыжановский Константин Владимирович (директор по развитию)

Официальный дистрибьютор в России компания ООО True IP

Санкт-Петербург, Митрофаньевское шоссе, д.5Е

Тел./Факс: (812)241-17-51;

E-mail: info@true-ip.ru

true-ip.ru